

# GRUPO ESCOLAR BEIS SADA

Castrofeito - O Pino - A Coruña

Lat. N 42° 55' 34,89''

Lonx. O 8° 24' 00,03''



Fachada principal

O Grupo escolar Beis Sada, de Castrofeito, no Pino, foi construído no ano 1928, grazas á achega económica persoal de moitos emigrantes da parroquia en Cuba, en Arxentina e en Uruguai, aínda que a maior parte foi custeada polos irmáns Ramón e José Beis Sada, que estaban emigrados en Cuba. Todas estas axudas se poden ler en diferentes placas conmemorativas na fachada do edificio.

A escola contaba con dúas aulas situadas simetricamente na planta baixa, ás que se accedía a partir dun pequeno vestíbulo na fachada principal. Cada aula contaba, así mesmo, con senllas saídas ao exterior pola fachada posterior, dando acceso ao que debeu ser na súa orixe, por referencias bibliográficas, un pequeno campo de experimentación agrícola.

Na planta alta estaban as dúas vivendas dos mestres/as, con acceso a través de dúas escaleiras exteriores situadas nos



Vista posterior do edificio



Alzado lateral

# GRUPO ESCOLAR BEIS SADA

Castrofeito - O Pino - A Coruña

Lat. N 42° 55' 34,89''

Lonx. O 8° 24' 00,03''

alzados laterais.

A imaxe exterior do edificio responde fidedignamente á súa disposición funcional simétrica. Ademais da situación das carpintarías, a forte presenza das dúas escaleiras exteriores engade maior peso á imaxe de composición equilibrada e racional, deixando nun segundo plano os elementos ornamentais ou decorativos. Estes redúcense a un sobrio xogo xeométrico do recercado dos ocos e ao friso dentado que percorre a cornixa na fachada principal.

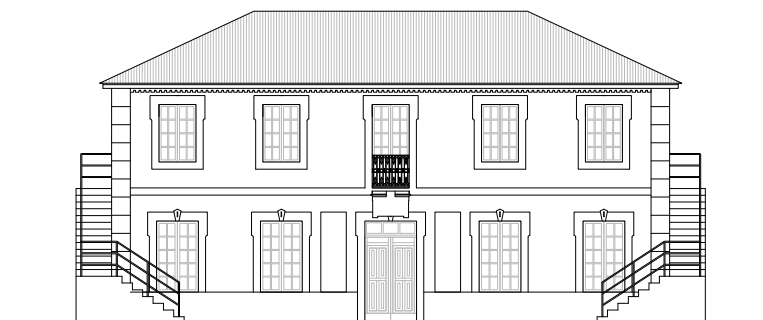
Todo o edificio está revestido con morteiro de cemento e algúns elementos, como as escaleiras exteriores, están construídos con formigón armado visto.

O muro de pechamento frontal da parcela segue os mesmos criterios construtivos, alternando as pezas de formigón con grandes panos transparentes de enreixado de ferro.

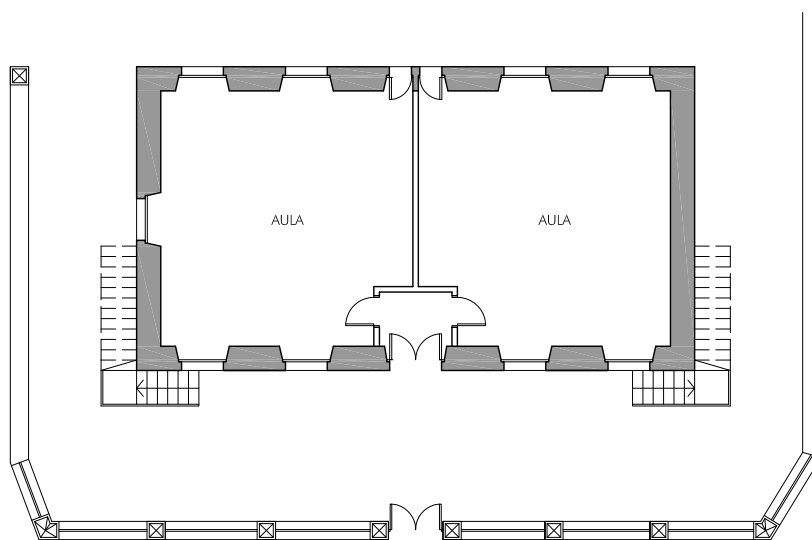
O traballo de cerraría baséase en xeometrías simples, deixando pouca concesión a elementos superfluos ou de carácter ornamental. As varandas das escaleiras nos accesos laterais cobran protagonismo nesta arquitectura espida, así como a verxa no acceso principal enmarcando a entrada.

Esta escola, en contraste con moitas outras desta época, non utiliza materiais nobres como a cantaría para marcar o seu carácter de edificio público e dotacional. É a composición da volumetría, a simetría rixida das fachadas e o equilibrio do conxunto o que a caracteriza.

Na actualidade segue a ser usada como escola na súa planta baixa, aínda que o estado de conservación exterior require unha intervención arquitectonicamente culta e respectuosa co existente.



ALZADO PRINCIPAL



PLANTA BAIXA



Hipótese de estado orixinal



Placa na fachada principal



Carpintarías



Verxa acceso

